

**Universidade
do Minho**

///



Escola de Medicina Mestrado Integrado



Universidade do Minho
Escola de Medicina

**Universidade
do Minho**

///

Medicina
Mestrado
Integrado

Missão

0.

**Universidade
do Minho**

///

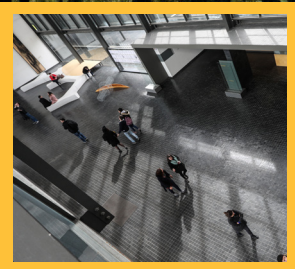
Medicina
Mestrado
Integrado

A Escola de Medicina

1.



Escola de Medicina



A Escola de Medicina é uma unidade orgânica da Universidade do Minho, que assegura o ensino graduado em Medicina e o ensino pós-graduado, a investigação e outros serviços especializados no âmbito das Ciências da Saúde. Para cumprir a sua missão, a Escola de Medicina possui um corpo docente altamente motivado e qualificado, constituído não apenas por médicos mas também por outros

profissionais de diversas áreas das ciências biomédicas, todos eles investigadores do Instituto de Investigação em Ciências da Vida e Saúde (ICVS), que é parte integrante da Escola. A Escola conta ainda com a colaboração em médicos tutores de estabelecimentos de saúde da região, que acompanham os alunos no ensino em contexto clínico, o que permite oferecer aos futuros médicos uma formação

personalizada. A missão da Escola de Medicina prevê, na sua interação com a sociedade, que esta contribua para a universalidade da consciência de que a saúde é um valor em si, a preservar, de modo a desencadear um processo de “mobilização de todos para a saúde de todos” na zona geográfica da sua influência. “Esta atitude vai ao encontro das preocupações da Organização Mundial de Saúde”.

**Universidade
do Minho**

///

Medicina
Mestrado
Integrado

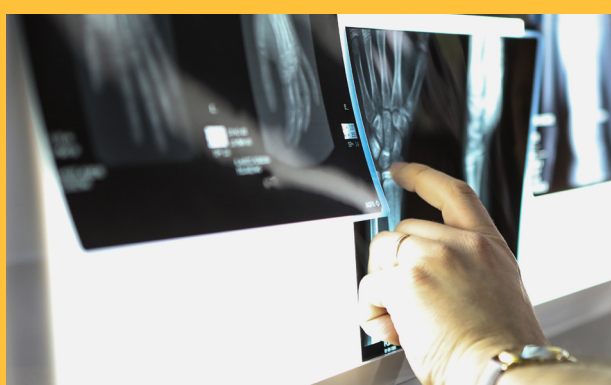
O Curso de Medicina

2.



Curso de Medicina

O projeto central da Escola é o curso de Medicina, concebido em moldes inovadores e estruturado, desde a sua origem, em completa adequação com o processo de Bolonha. O exercício da Medicina é um ato social e, por isso, o Curso de Medicina da Universidade do Minho não se faz só dentro das paredes da escola, mas vai ao encontro da comunidade em que se insere. Do 1º ao 6º ano, as diferentes áreas curriculares promovem essa inserção e o desenvolvimento de competências *in loco*.



**Universidade
do Minho**

///

Medicina
Mestrado
Integrado

Características do Curso

3.

Papel central do Aluno

O aluno assume um papel central e ativo no processo de aprendizagem, sendo-lhe exigido o máximo empenho, interesse e autodisciplina.

Cultura da Avaliação

A avaliação é um instrumento para o aperfeiçoamento constante. Os momentos de avaliação estão distribuídos ao longo do ano letivo, o que exige ao aluno um investimento contínuo na sua aprendizagem. Além dos alunos, também os docentes e as áreas curriculares são avaliados.

Orientado para a Comunidade

- Estágio em Centro de Saúde (1º ano): Acompanhamento do dia-a-dia de um médico de família da região.
- Introdução à Medicina Clínica (3º ano) / Residências em Centros de Saúde e Residências Hospitalares (4º, 5º e 6º anos): A aprendizagem clínica, que começa no 3º ano, decorre em diferentes Centros de Saúde e Hospitais da região. A rotação pelos diferentes estabelecimentos de saúde permite experienciar distintas realidades (meio rural/meio urbano, hospital central/hospital distrital).

Estrutura Curricular Flexível

O aluno tem a oportunidade de completar o seu currículo ao longo do curso, explorando interesses e futuros percursos profissionais:

- Residências opcionais (5º ano) - Durante este período cada estudante fará a aprendizagem da prática clínica num serviço hospitalar à sua escolha, explorando especialidades médicas pelas quais sente mais afinidade ou interesse.

- Projeto de Opção (P.O.) (1º, 2º, 4º e 6º anos) - Ao longo do curso os alunos realizam vários projectos de opção. O tema e o local da aprendizagem, no País ou no Estrangeiro, são escolhidos por cada estudante.

Integração Curricular

Os primeiros 3 anos do curso estão na sua generalidade organizados em módulos de 4 a 6 semanas onde diversas áreas científicas se organizam de forma integrada em função de temas específicos (p.e. Sistema cardiovascular e respiratório; Sistema urinário; Sistema reprodutor). A partir do 4º ano as disciplinas clínicas também se organizam em módulos de acordo com temas comuns, abordados de forma integrada. (p.e. osteoporose). A aprendizagem está organizada em blocos de 4 a 13 semanas de permanência em estabelecimentos de saúde (Residências), complementados com seminários temáticos e discussão de casos clínicos.

Artes e Humanidades

Uma conceção humanista da Medicina levou à criação de espaços curriculares para além do estritamente biológico e clínico. Nos Domínios Verticais (1º ao 5º ano) são exploradas áreas do saber como filosofia, ética, história, literatura e outras formas de arte.

**Universidade
do Minho**

///

Medicina
Mestrado
Integrado

Uma aposta na Investigação Científica

4.



Investigação Científica



O ensino universitário é, por natureza, alicerçado na investigação científica. As atividades de investigação e desenvolvimento, a serem promovidas em articulação com o Instituto de Investigação em Ciências da Vida e da Saúde (ICVS), constituem igualmente uma componente essencial da missão da Escola. O Instituto de Investigação

em Ciências da Vida e Saúde, classificado com Excelente pela Fundação para a Ciência e Tecnologia, é constituído por uma equipa multidisciplinar que desenvolve investigação em três domínios: Ciências Cirúrgicas, Microbiologia e Infecção, e Neurociências, em colaboração com centros de investigação de todo o mundo. Os nossos investiga-

dores publicam centenas de artigos por ano em revistas de impacto internacional. Os alunos têm possibilidade de participar nos projetos desenvolvidos no ICVS. (www.icvs.uminho.pt), seja a partir da investigação integrada no currículo ou no âmbito dos Projetos de Opção.

**Universidade
do Minho**

///

Medicina
Mestrado
Integrado

0 programa MD/PhD

5.



Programa MD/PhD



A aposta na investigação passa também pela constituição do programa MD/PhD. O MD/PhD foi lançado em 2006 e é um programa pioneiro em Portugal e um dos poucos na Europa. Pretende que estudantes de medicina desenvolvam um projeto de doutoramento antes de iniciarem a sua atividade assistencial em unidades prestadoras de cuidados de saúde. Resultante

de uma colaboração com as universidades norte-americanas de Columbia (Nova Iorque) e Thomas Jefferson (Filadélfia), este programa representa uma oportunidade única e alternativa para os estudantes de medicina se envolverem formalmente em investigação biomédica/clínica no início da sua carreira. Os estudantes MD/PhD na Escola de Medicina da Universidade do

Minho podem interromper a sua formação no curso de medicina, uma vez concluído o 5º ano do curso, e ingressam no programa de doutoramento. Durante três anos, os estudantes desenvolvem a sua tese de doutoramento. Depois disso, completam o sexto e último ano do curso de medicina.

**Universidade
do Minho**

///

Medicina
Mestrado
Integrado

Treino de Competências Clínicas

6.



Laboratório de Aptidões Clínicas

A Escola de Medicina criou o Laboratório de Aptidões Clínicas (LAC), um espaço inovador aberto todos os dias em horário pós-escolar, onde os alunos podem, sob supervisão de um tutor clínico, aperfeiçoar as suas competências clínicas. São objetivos do LAC promover a aprendizagem, o treino e a avaliação de aptidões clínicas (e outras competências) num ambiente protegido, de modo controlado e seguro para o doente e contribuir, deste modo, para a excelência clínica e a segurança do doente.

Aprendizagem com doentes estandardizados

A história clínica é muitas vezes a chave para o diagnóstico. Por isso, aprender a colhê-la corretamente e a gerir a relação com o doente é fundamental para o futuro médico. O LAC recorre a atores treinados para simularem várias patologias em ambientes próximos dos reais (urgência, consulta, etc).

Treino de Gestos Clínicos

Todos os gestos clínicos, desde o exame físico do doente até à sutura de uma ferida ou colheita de sangue venoso, exigem uma técnica correta e muita prática. O Laboratório de Aptidões Clínicas oferece ao aluno acompanhamento personalizado e a mais moderna tecnologia em material médico e de simulação clínica para aprender e treinar todos os gestos, de modo a executá-los corretamente e com confiança.

**Universidade
do Minho**

///

**Escola de Medicina
Universidade do Minho**

Campus de Gualtar

4710-057 **Braga**

E-mail: sec@med.uminho.pt

Tel.: 253 60 48 00

Fax: 253 60 48 09

www.med.uminho.pt